



Елла Лібанова

Доктор економічних наук, член-кореспондент НАНУ,
директор Інституту демографії та соціальних досліджень НАН України

КАТАСТРОФА ТА ЇЇ ВІДЛУННЯ

Оцінка демографічних втрат України внаслідок Голодомору 1932–1933 років

Соціальні потрясіння, які випали на долю України в ХХ сторіччі, спричинили впродовж чотирьох десятиліть — з 1914 до 1953 рр. — цілу низку демографічних катастроф величезної руйнівної сили.

Значні людські втрати суттєво підірвали демографічний потенціал України. Зокрема, вони позбавили її демографічної переваги, яку можна було б набути в процесі демографічного переходу і пов'язаного з ним демографічного вибуху, що розпочався в Україні наприкінці ХІХ століття. За відсутності демографічних руйнацій 1914–1922, 1932–1934, 1937–1947 років численність населення сьогодні становила би 75–80 млн осіб (за даними 1914 року в країні мешкало 36 млн).

Однією з найстрашніших сторінок новітньої історії України є Голодомор 1932–1933 років і спричинена ним демографічна катастрофа. Проблема Голодомору вже 75 років збурює суспільство,

і сьогодні вона є широко висвітленою в дослідженнях вітчизняних та зарубіжних науковців — доробок налічує тисячі публікацій. Однак досліджень саме демографічного спектра, безперечно, бракує, головним чином, через недоступність до кінця 1980-х років усіх основних даних щодо населення. Проте навіть відкриття 20 років тому архівів забракло для відновлення демографічної історії. Архівні дані зі статистики населення виявилися неповними, фрагментарними, не позбавленими необґрунтованих поправок і відвертої фальсифікації.

Різні способи їх коригування значною мірою обумовлюють суттєві розбіжності в оцінках демографічних втрат України в 1932–1933 роках, обчислених С. Віткрофтом, С. Розфільдом, Р. Конквестом, С. Кульчицьким, С. Адамцем, С. Пирожковим, А. Перковським, Ж. Валленом, Ф. Месле, О. Рудницьким та іншими. Гостра дискусія, політичне забарвлення

теми і значна варіація в оцінках людських жертв Голодомору в Україні — від 2,5 до 5 млн осіб — переконливо свідчать лише про те, що проблема ще далека від остаточного вирішення.

За таких умов якісний прорив у відтворенні адекватної історичної картини деструктивного впливу трагічних подій 1932–1933 років на демографічний розвиток України можливий тільки із залученням нових, іще не задіяних архівних статистичних джерел та використанням сучасних демографічних методів і підходів до їх коригування і реконструкції відсутніх або сфальсифікованих даних задля заповнення наявних білих плям.

Комплексна наукова експертиза

У проведеному Інститутом демографії дослідженні немає політичної складової — визначення людських втрат спирається на результати реконструкції основних параметрів демографічної динаміки України 1927–1938 років за підсумками переписів 1926, 1937 і 1939 років, даними міського обліку 1931 року та статистики природного і механічного руху населення.

Ми сподіваємося, що отримані результати після комплексної наукової експертизи слугуватимуть основою для консенсусу щодо оцінки масштабів та структури демографічних втрат України внаслідок Голодомору 1932–1933 років.

Отже, оцінка демографічних наслідків Голодомору 1932–1933 років складатиметься з

NB *«Значна варіація в оцінках людських жертв Голодомору в Україні — від 2,5 до 5 млн осіб — переконливо свідчить лише про те, що проблема ще далека від остаточного вирішення»*

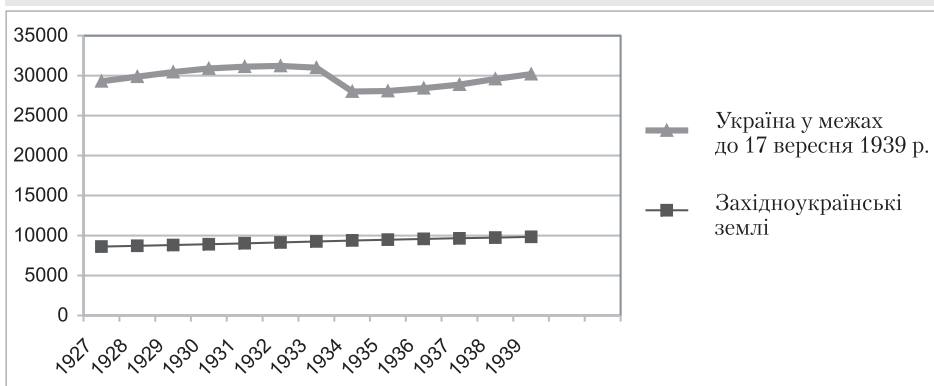
визначення надлишкової чисельності померлих і ненароджених у цей період та кумулятивної оцінки демографічних втрат через те, що люди, які передчасно пішли з цього світу або й не народилися, не залишили по собі нащадків.

Динаміка чисельності населення України, особливо її аномалія в 1932–1933 роках, порівняння тенденцій, що спостерігалися на теренах УРСР, із ситуацією в західноукраїнських землях, ілюструють наявність руйнівних процесів.

Відбулися структурні зрушення, які спостерігаються навіть за офіційними даними. Так, за результатами перепису 1939 р. найменш численним виявилось покоління саме 1933 р. народження, якому до 1 січня виповнилося 5 років. Окрім цього, значно посилюлися статеві диспропорції, насамперед серед сільського населення.

Глибоку западину у старших вікових групах як наслідок руйнівного впливу Голодомору 1932–1933 р. можна побачити і на сучасній статево-віковій піраміді населення України.

Таб. 1. Чисельність населення України, тис. осіб на початок року





Але беззастережне використання офіційних даних може дати хибні результати. Значна їх частина була сфальсифікованою для того, щоби приховати справжню картину наслідків голодного лихоліття, масових репресій тощо. Зокрема, дещо «прикрашеними» є офіційні дані перепису населення 1939 року. Саме тому довелося реконструювати параметри природного руху й відповідно коригувати чисельність і склад населення. Внаслідок зазначених процедур з'ясувалося, що насправді чисельність сільського населення в період між двома переписами 1927–1939 рр. скоротилася на 20%, а загальний приріст населення за цей час сформовано винятково за рахунок міського населення.

Людські наслідки «великого перелому»

Основною складовою людських втрат унаслідок Голодомору було кількаразове зростання смертності. Від 1929 року — початку примусової колективізації і пов'язаних із цим масових репресій — еволюційний процес зниження смертності був жорстко порушений. Одразу після заяви Сталіна про початок політики великого перелому, що передбачала масову примусову колективізацію сільського господарства, розкуркулення та форсовану індустріалізацію країни, відбулося різке погіршення усіх кількісних та якісних характеристик відтворення населення України, апогеєм якого стала демографічна катастрофа 1932–1933 років.

Масштаби навіть офіційно зареєстрованої (не кажучи вже про скориговані дані) смертності в 1933 році є надто високими для пояснення природними причинами, включаючи стихійні лиха або епідемії. Середньорічна кількість смертей 1929–1931 років у 1933 році була перевищена в 3,7 раза за офіційними даними і в 6,1 раза — за оціночними. З 32 млн осіб населення тільки впродовж одного року Україна втратила щонайменше 10%. Є всі підстави стверджувати, що саме злочинні, спланова-

ні дії тоталітарного сталінського режиму призвели до масової загибелі українців.

Село — головний об'єкт терору

Демографічна катастрофа 1932–1933 років мала тотальний характер, вона охопила й міста, й села, але найбільше постраждало українське село. Тоді вже повним ходом тривали насильницька колективізація і так званий процес розкуркулення, а саме: ліквідація кращих селянських господарств,

Таб. 2. Динаміка чисельності населення України

Рік	Чисельність населення, тис. осіб на початок року		Темпи зростання, % щодо рівня попереднього року	
	зокрема:		зокрема:	
	Україна в межах до 17 вересня 1939 р.	Західно- українські землі	Україна в межах до 17 вересня 1939 р.	Західно- українські землі
1927	29296,3	8620	102,0	100,0
1928	29883,6	8714	101,9	101,1
1929	30446,9	8815	101,4	101,2
1930	30886,5	8902	100,8	100,1
1931	31125,7	9028	100,3	101,4
1932	31211,8	9145	99,3	101,3
1933	30998,2	9270	90,4	101,4
1934	28024,3	9383	100,1	101,2
1935	28061,7	9477	101,3	101,0
1936	28434,4	9568	101,5	101,0
1937	28868,8	9658	102,5	100,9
1938	29595,6	9746	102,0	100,9
1939	30192,5	9826	104,7	100,8

Таб. 3. Зареєстровані та розрахункові показники смертності населення України

Рік	Абсолютне число померлих, тис. осіб		Загальний коефіцієнт смертності, ‰	
	зареєстроване	розрахункове	зареєстрований	розрахунковий
1927	522,6	579,0	17,6	19,6
1928	495,7	548,0	16,4	18,2
1929	538,7	584,9	17,5	19,1
1930	538,1	581,0	17,2	18,7
1931	514,7	610,1	16,1	19,6
1932	668,2	795,4	20,6	25,6
1933	1908,9	3629,0	61,3	123,0
1934	471,0	517,9	15,9	18,5
1935	341,9	362,0	11,7	12,8
1936	359,5	380,0	12,4	13,3
1937	428,4	515,0	14,6	17,6
1938	430,8	526,0	14,3	17,6

Джерело: авторські розрахунки за даними офіційних статистичних видань та архівних матеріалів.

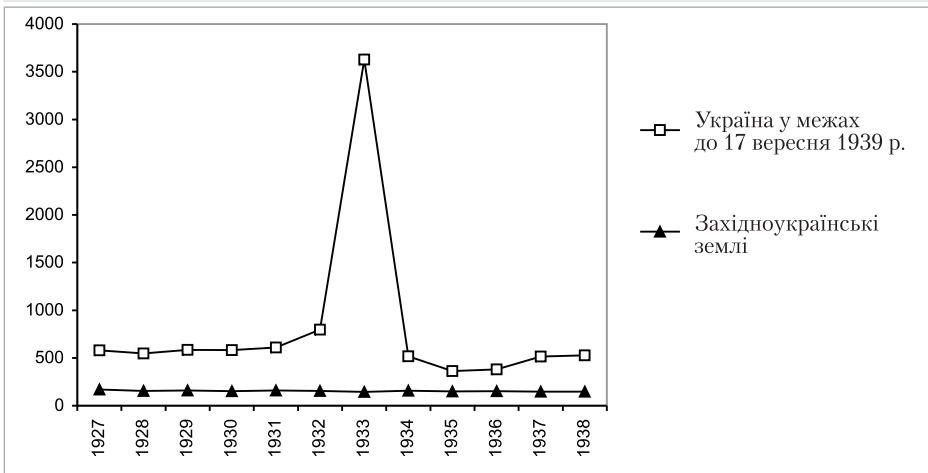
внищення селянської еліти, здібних та ініціативних виробників-організаторів. Ці процеси були спрямовані фактично на поневолення усіх селян.

Але для подолання опору насильницькій колективізації, що його чинило селянство, були сплановані акції щодо непомірних, абсолютно неможливих для виконання, обсягів хлібозаготівель, що і привело селян-хліборобів на межу виживання. Саме цей терор голодом зумовив катастрофічний підйом смертності.

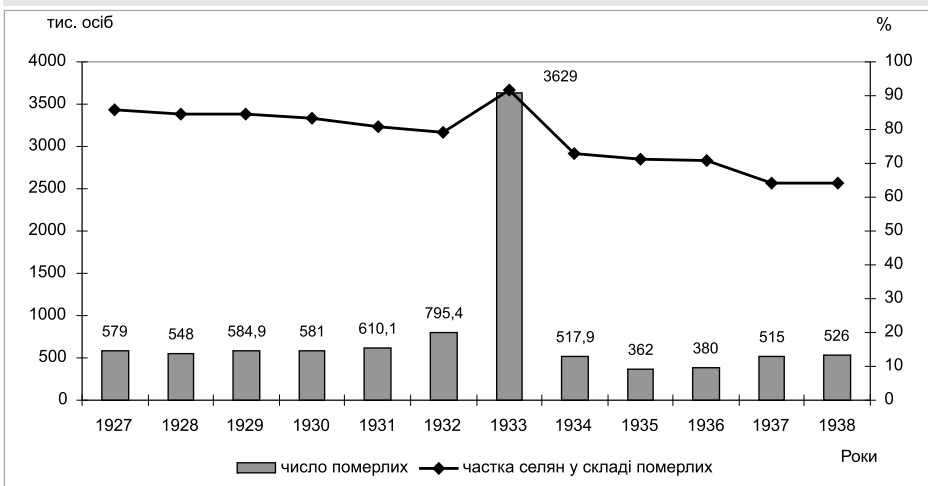
За нашими розрахунками, частка сільських мешканців серед загальної кількості

померлих в Україні, яка до початку голоду становила близько 80–84%, у 1933 році зросла до майже 92%. Абсолютне число померлих селян становило 3,6 млн осіб, а городян — 270 тис. осіб. Порівняно з 1931 роком, загальний коефіцієнт смертності серед міського населення підвищився у 2,3 раза (до 33,1), а сільського — в 7,4 раза, сягнувши 157,3%. Глибина й масштаби штучно створеної демографічної кризи на селі були такими відчутними, що її відлуння відгукується до наших днів. Екстраординарні людські втрати суттєво підірвали запас міцності та життєвий потенціал сільського населення,

Таб. 4. Чисельність померлих в Україні, тис. осіб



Таб. 5. Абсолютна кількість померлих та частка сільського населення у їх складі



Джерело: авторські розрахунки за даними офіційних статистичних видань та архівних матеріалів.

відновлення яких потребувало тривалого часу, і заклали підґрунтя для довготривалих негативних статево-вікових диспропорцій у складі сільського населення.

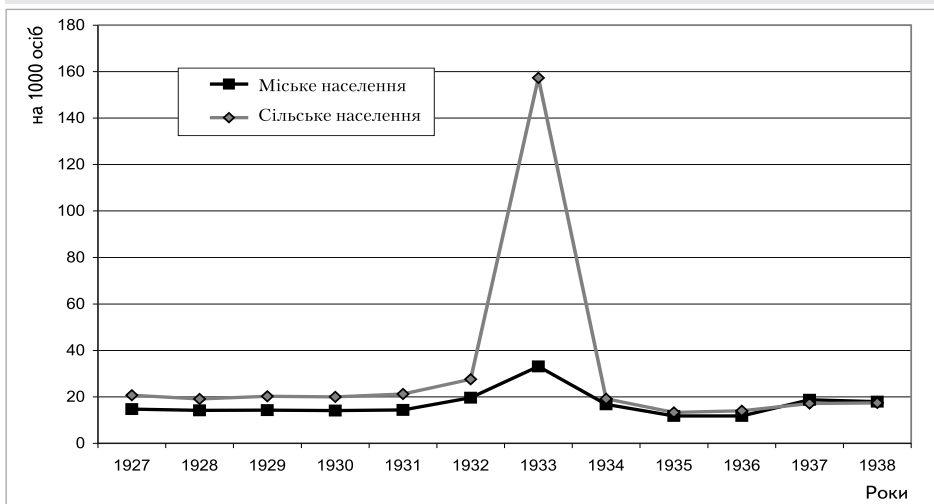
Крім того, оскільки саме сільське населення складалося майже виключно з етнічних українців, трагедія 1932–1933 років заклала підвалини для прискореної зміни етнічного складу населення. Відповідно, катастрофічно знизилась очікувана тривалість життя: в 1932 році — до 33,2 року в чоловіків і 38 років у жінок, а в 1933 році — до 4,4 року для чоловіків та 6,5 років для

жінок. Небачених розмірів сягнула різниця в тривалості життя українців та мешканців західноєвропейських країн: якщо 1928 року вона становила 9,3 року для чоловіків та 8,1 року для жінок, то 1933 — 46–47 років.

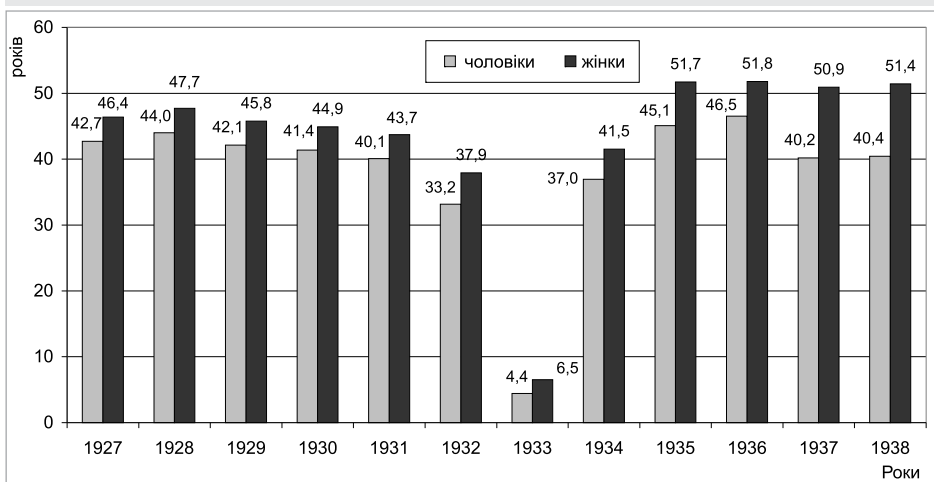
Покоління ненароджених

Різких змін зазнали і статево-вікові співвідношення імовірностей смерті. Швидкими темпами зросла смертність підлітків 10–14 років та населення 35–54 років. Зокрема, з кожної тисячі однорічних хлопчиків до 15 років доживало

Таб. 6. Загальні коефіцієнти смертності, за типами поселень

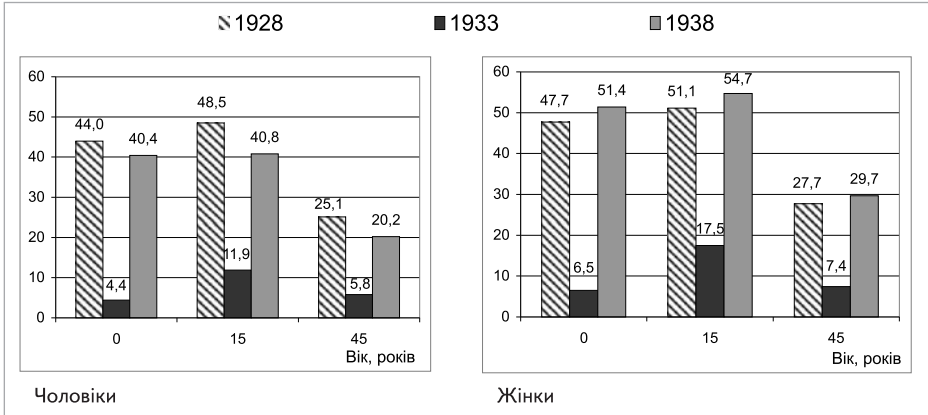


Таб. 7. Середня очікувана тривалість життя при народженні, Україна

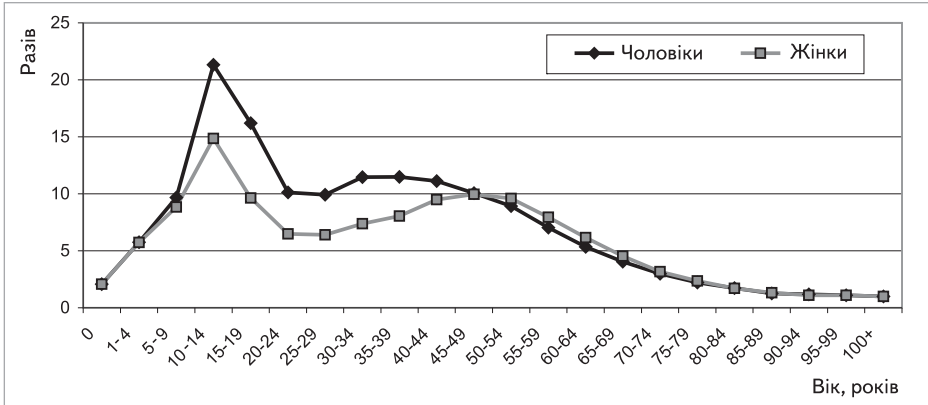


Джерело: авторські розрахунки за даними офіційних статистичних видань та архівних матеріалів.

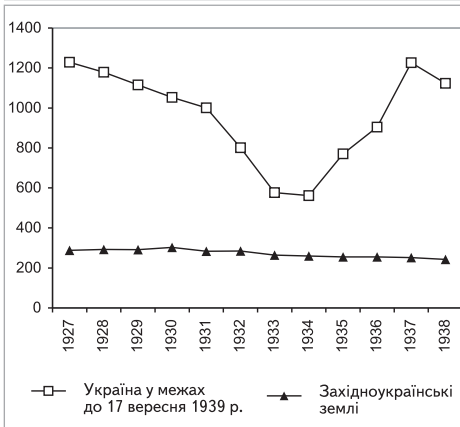
Таб. 8. Очікувана тривалість життя при народженні та досягненні 15 і 45 років в Україні у 1928, 1933 та 1938 рр., років



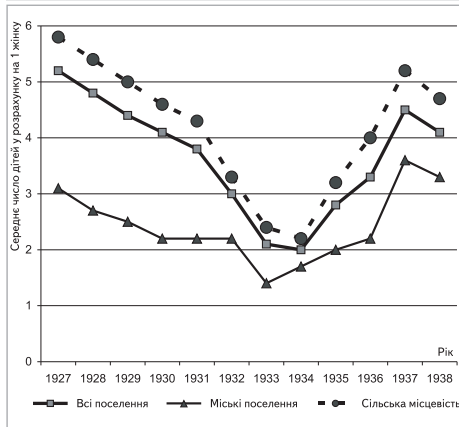
Таб. 9. Індекси надсмертності чоловіків та жінок у 1933 р. (повікові ймовірності смерті у 1928 р. прийнято за 1)



Таб. 10. Чисельність новонароджених, осіб



Таб. 11. Сумарний показник народжуваності за типом поселення



Джерело: авторські розрахунки за даними офіційних статистичних видань та архівних матеріалів.

лише 154 (в 1928 році — 844), а з кожної тисячі дівчаток — 211 (у 1928 році — 852). Падіння тривалості життя сільських чоловіків у 1931–1933 роках становило 35,8 року, а жінок — 37,2 року.

Отже, внаслідок прискороженого вимирання був порушений природний процес доживання поколінь і перервані тенденції доволі сталого скорочення смертності дітей та підлітків. За короткий час Україна не просто втратила цінні надбання минулого; смертність унаслідок голоду виросла до катастрофічно високого рівня і забрала мільйони людських життів.

Загострення кризової ситуації у смертності припинилось у наступні три роки завдяки компенсаційному ефекту після посиленого природного відбору. Однак закріпити ці тенденції не вдалося через репресії 1937–1938 років, і сумарні наслідки десятиліття 1928–1938 рр. виявилися для України вкрай трагічними: було не просто перервано еволюційну тенденцію скорочення смертності; відбувся екстраординарний підйом смертності, що забрав мільйони людських життів; тривалість життя впала до неприродно низького рівня, насамперед у селян, був суттєво підірваний життєвий потенціал населення.

Поряд із катастрофічним підйомом смертності у 1932–1933 рр. в Україні відбулось обвальне падіння народжуваності. 1934 року в Україні народилося лише 561,6 тис. дітей, що в 1,8 раза менше, ніж 1931. В сільській місцевості зниження народжуваності було ще значнішим.

Особливо вражає катастрофічне падіння народжуваності в 1933–1934 роках на тлі цілковито еволюційних тенденцій у західноукраїнських землях.

Неприродно низький для першої половини ХХ століття рівень народжуваності на селі становив 2,2 дитини, а в міських поселеннях — 1,4 дитини в розрахунку на одну жінку. Принагідно варто зауважити, що міське населення припинило нормальну репродуктивну діяльність лише на один — 1933 рік, а найнижчий рівень народжуваності в селах спостерігався 1934 року. Взагалі на процеси народжуваності потужніше вплинула примусова колективізація, ніж Голодомор (найнижче падіння

спостерігається в 1931–1932 роках), але не можна нехтувати і втратами народжених через катастрофу 1932–1933 років.

Загальна оцінка

Таким чином, демографічні втрати внаслідок Голодомору 1932–1933 років оцінюються в 4,5 млн осіб — 3,4 млн втрачено через підвищену смертність, а 1,1 — через знижену народжуваність. Ці 4,5 млн осіб не народили дітей і онуків, що й обумовило кумулятивні демографічні втрати України, які сьогодні становлять близько 6 млн осіб, а отже, перевищують безпосередні втрати голодних років. Відлуння цієї трагедії спостерігається й донині, зокрема на статево-віковій піраміді населення України. Голодомор спричинив западину на статево-віковій піраміді не меншу, ніж Друга світова війна.

Голодомор обумовив цілу низку катастрофічних зрушень у чисельності та складі українського населення, вплив яких дається взнаки й дотепер. Ми не прагнули подати комплексну картину всіх цих зрушень — нашою метою була оцінка втрат чисельності населення країни, окремо в міській та сільській місцевостях. Водночас отримані результати дають підстави також і для оцінки, хоча й доволі приблизної, зрушень етнічного складу.

Цей текст належить розглядати лише як підсумок певного етапу дослідження проблеми демографічних втрат унаслідок Голодомору. На опрацювання чекають великі масиви статистичної спадщини, поки що значною мірою розпорошені в архівах. У перспективі ці унікальні матеріали можуть слугувати надійним підґрунтям для поглиблення і розширення дослідження наслідків демографічної катастрофи 1932–1933 рр., зокрема, на регіональному рівні. ■



«Взагалі на процеси народжуваності потужніше вплинула примусова колективізація, ніж Голодомор, але не можна нехтувати і втратами народжених через катастрофу 1932–1933 років»